

# 触摸显示器用户手册

TOUCH MONITOR USER'S MANUAL

2012 修订版

## 重要

请仔细阅读用户手册，掌握如何安全、有效地使用本产品。

尽管本公司已经尽最大努力使本手册提供最新信息，但是请注意anytouch 显示器规格仍会未经通知即进行变更，恕不另行通知。

# 目录

一. 配件, 参数-----	2
1. 配件-----	2
2. 技术参数-----	2
3. 部件 -----	3
二. 显示设置-----	4
1. 触摸显示器的连接-----	4
2. 接口-----	4
3. 菜单键-----	5
三. 触摸屏设置-----	5
1. 触摸屏驱动程序安装-----	5
2. 触摸控制程序概述-----	7
3. 触摸屏校准-----	8
4. 触摸模式设置-----	10
5. 检测报告发送-----	11
四. 附录-----	13
1. 常见故障排除-----	13
2. 清洁与保养-----	15
五. 技术与服务支持-----	16

## 一. 特点, 参数, 配件

### 1. 产品特点

- (1) 即插即用触摸显示器, 连接使用 100~240V, 50/60 赫兹的通用的交流电源。
- (2) anytouch 触摸显示器提供全高清的 1920 x 1080 分辨率
- (3) 全金属结构, 典雅大方且低调的外观设计, 使内容更加脱颖而出
- (4) VESA 壁挂支架, 配重桌面、落地底座, 各种安装方式自由选择
- (5) 2 点, 6 点或者 32 点多点红外触摸屏多种性能选配, 大尺寸中最适合、最稳定、最具性价比的多点触控方案
- (6) 支持 Win7 和 TUIO 等多种协议, 附加的手势软件开发工具和支持可扩展的多点触控功能
- (7) Windows 2000 /XP /7 /8, Android , Linux, Mac OS X 操作系统的完美支持

### 2. 技术参数

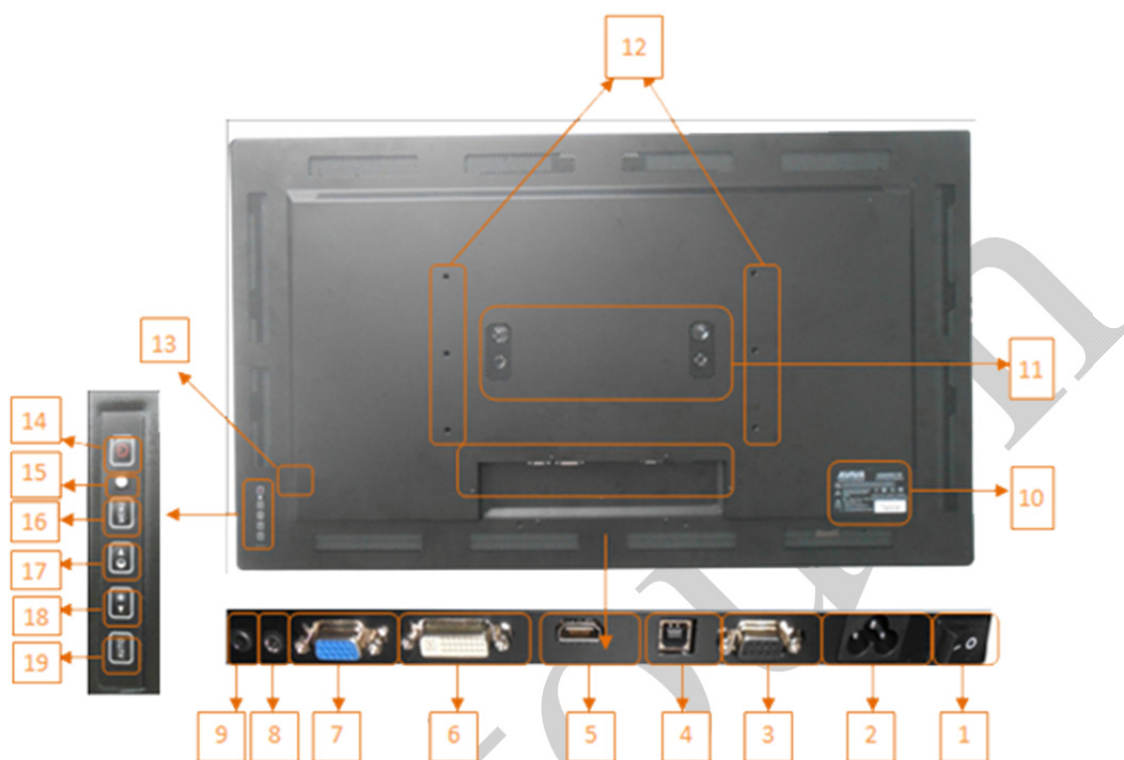
触摸技术	红外触摸屏
显示分辨率	1920 × 1080
声音输出	8 Ω /5W × 2
触控点数	2 点/6 点/32 点
工作电压	AC100V -240V (50/60Hz)

\*注: 具体参数见相应的规格书

### 3. 配件

VGA 线\*1、HDMI 线\*1、电源线\*1、USB 连接线\*1、遥控机\*1、  
遥控延长线\*1、AAA 电池\*2、M6(8)壁挂螺母\*4(6)、扎带\*2、相  
应的驱动光盘、合格证

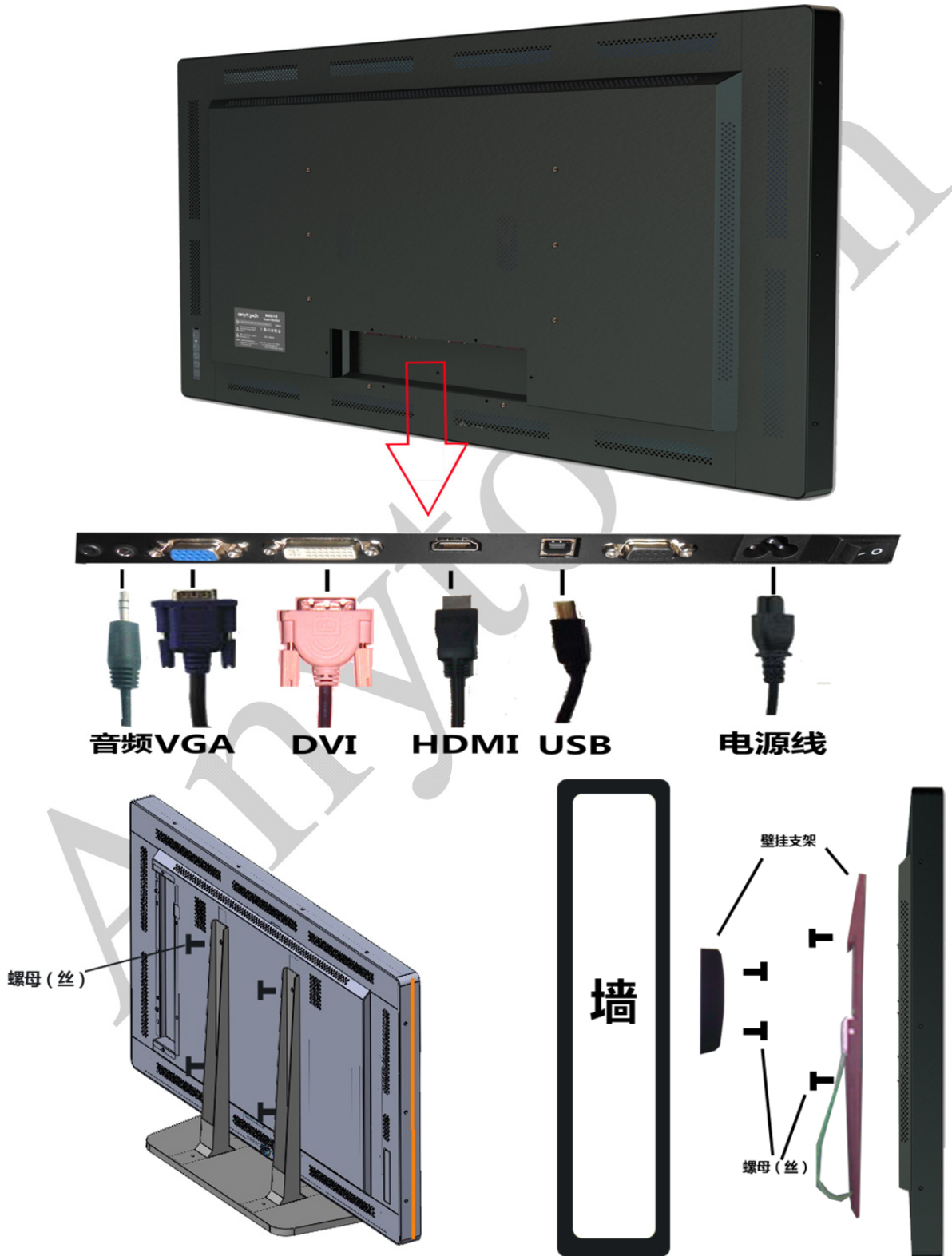
## 4. 部件



1	电源开关	11	扬声器
2	电源插口	12	壁挂锁口
3	串口	13	遥控接收器
4	方型 USB 口	14	显示开关
5	HDMI 接口	15	电源指示灯
6	DVI 接口	16	菜单键
7	VGA 接口	17	音量减小
8	声音输入	18	音量增大
9	声音输出	19	信号源切换
10	商品标识		

## 二. 触摸显示器的安装

### 1. 触摸显示器的安装



1. 用 HDMI/DVI/VGA 视频电缆分别连接显示器的 HDMI/DVI/VGA 输入连接器与 HDMI/DVI/VGA 视频源。将 DVI/VGA 电缆的螺丝拧紧，以获得最佳显示性能和应变消除。
2. 用 USB 触摸电缆连接显示器的 USB 连接器与 PC 的 USB 端口。
3. 如有需要用音频电缆连接显示器的音频输入插孔与音频源。
4. 用电源线连接交流电源与触摸显示器的电源插口。
5. 触摸显示器安装时请处于 OFF 状态。按电源开关打开显示器。

### 3. 菜单键



显示开关：控制显示器关闭、开启

电源指示灯：红灯为待机；绿灯为工作状态

MEUN 键：唤出菜单，在菜单模式下再按 MEUN 可以切换到下一个选项

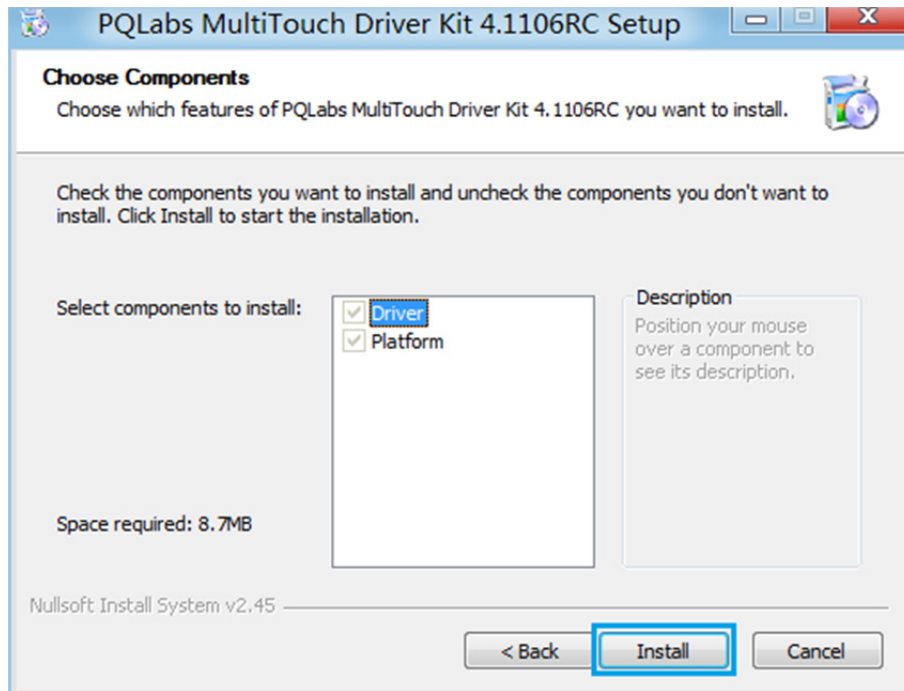
AUTO 键：切换信号源，在菜单模式下为退出

### 三. 触摸屏设置

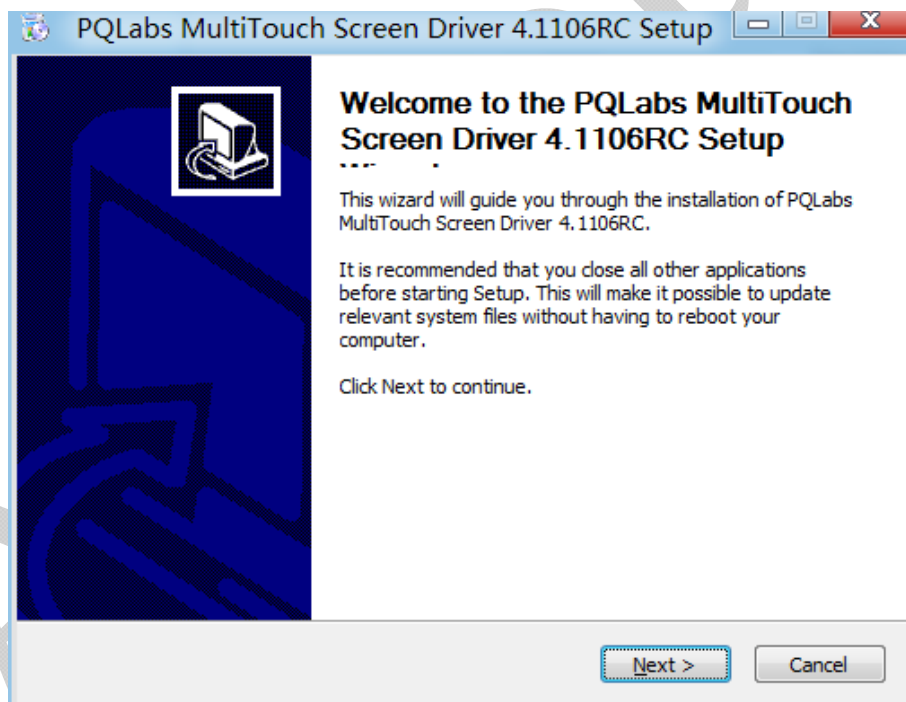
当确认 USB 线，电源线，视频线都正确连接后，打开电源与电脑

#### 1. 触摸屏驱动程序安装

- (1) 关闭所有应用程序
- (2) 双击触摸屏驱动安装程序
- (3) 点击 Install



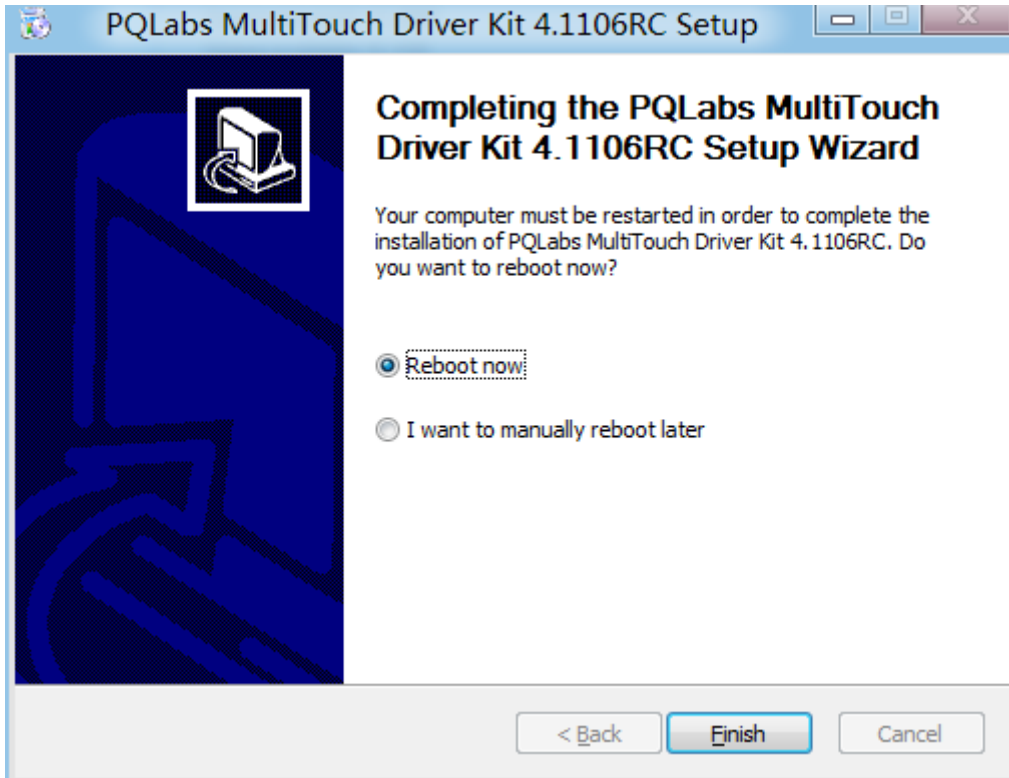
安装中途会弹出另一个安装程序，直接点击 next



(4) 选择安装目录，默认路径为 C:\Program

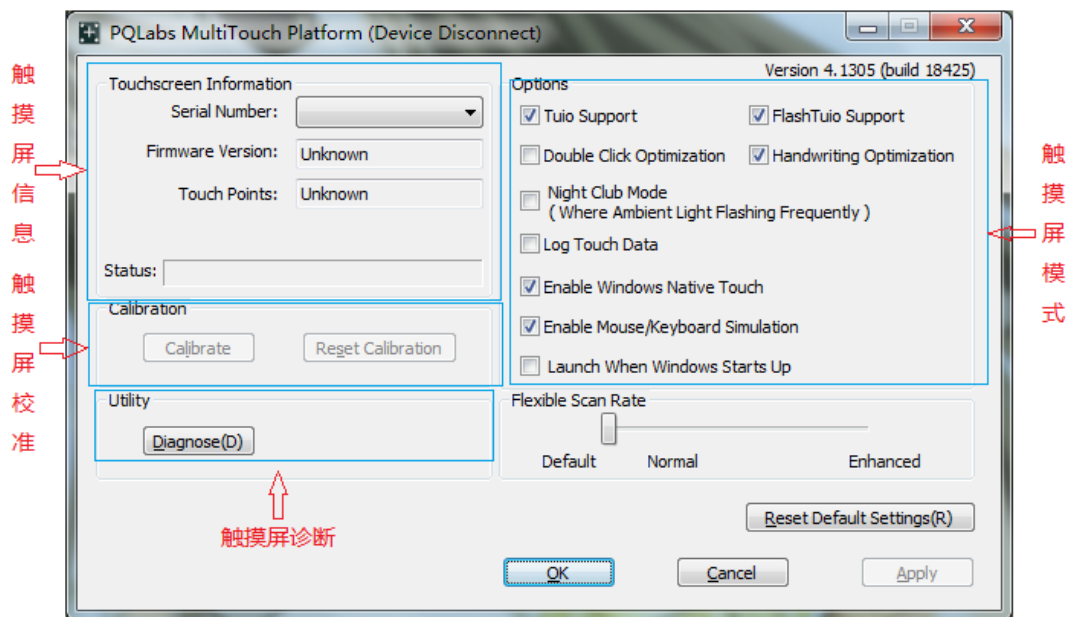
Files\PQLabs\MultiTouchDriver,如有需要请自行更改。然后点击 Install 开安装驱动进度条完成后点击 finish

(5) 安装完成后点击 finish 重启电脑



## 2. 触摸控制程序概述

触摸屏的所有功能都要通过控制程序来实现, 下图所示为各个区域的功能



触摸屏信息: 显示触摸屏的版本号, 触摸点数以及运行状态



触摸屏模式:触摸屏的各种运行模式(详见 P10)

触摸屏校准:点击进入触摸屏校准界面(详见 P8)

触摸屏检测:触摸屏各项数据的检测模式(详见 P10)

Flexble Scan Rate:修改触摸屏扫描频率(无特殊情况请不要变动)

Reset Default Settings:恢复出厂设置

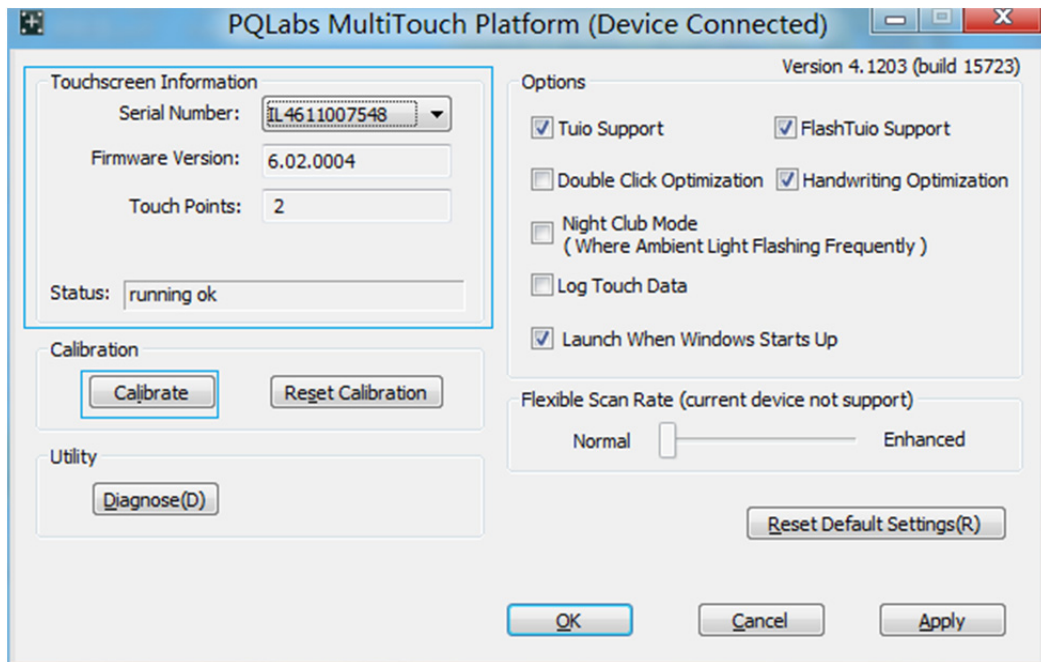
注:默认模式可以满足绝大多数用户的需求,请不要做不必要的修改

### 3.触摸屏校准

#### (1) 打开触摸屏控制程序

默认情况下系统会自动加载 PQ 控制程序,点击任务栏右下角  打开控制面板。如系统没有自动加载可点击开始菜单>程序/所有程序>PQlabs software>MultiTouchPlatform 来手动加载

注:打开控制程序后,请确保触摸控制程序左上区域的 **Physical Information** 中 **status** 一栏为 **running ok**, 如果为空请检查触摸屏与电脑的连接是否正常

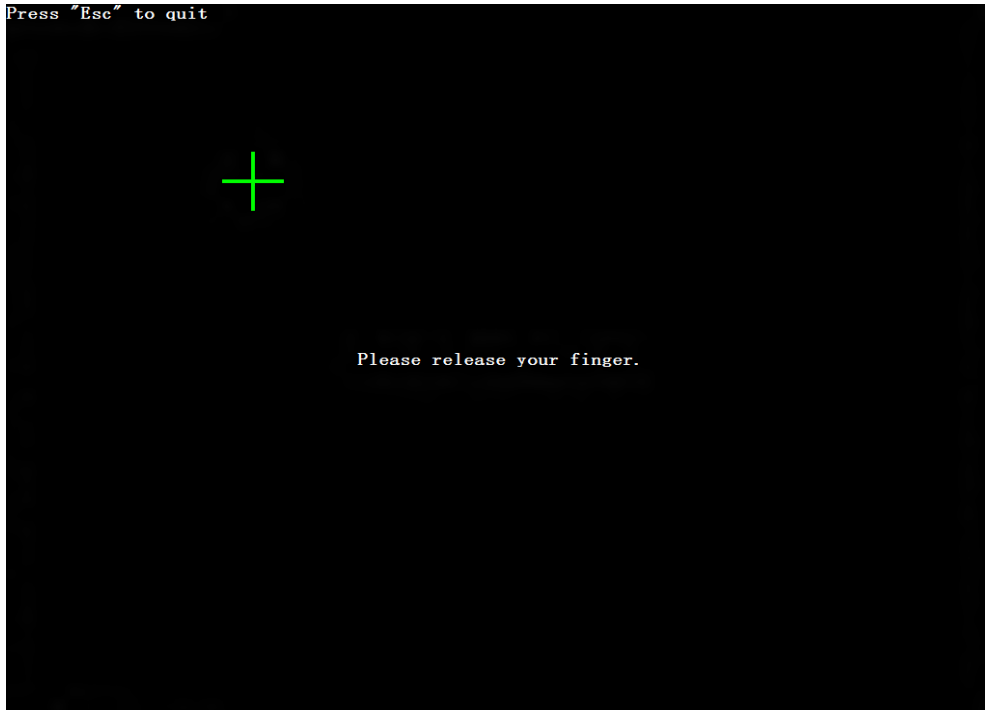


(2) 点击 calibrate

(3) 瞄准屏幕上的+ 按住超过 1 秒，等+从白色变为绿色后放开手指，如下图



用手指点击+并 保持超过 1 秒，等待+变成绿色时松开手指

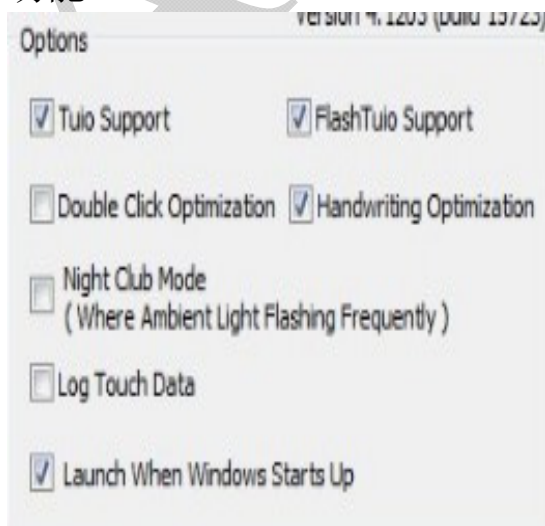


此时松开手指

- (4) 当松开手指后+会移动到右上角，按照第一个+的方法点击之后的+便能完成校准。
- (5) 点击 OK 按钮，即完成校准

#### 4. 触摸模式设置

控制程序右上方为触摸屏控制区，在方框里打勾就能开启相应的功能



Fuio support: 开启 tuio 协议

Flashtuio support: 开启 flashtuio 协议

Double click optimization: 双击优化，如果感到双击困难就开启此模式

Handwriting optimization: 手写优化, 开启此模式能让手写更流畅

Log touch data: 开启触摸屏信息记录

Night club mode: 适合在有强光的场所开启

Launch when windows starts up: windows 开启时自动加载驱动

## 5.检测报告发送

如果触摸屏发生触摸不良或者没有反应等各种问题。自己无法解决的可以发送错误报告给我们的客服。具体步骤如下:

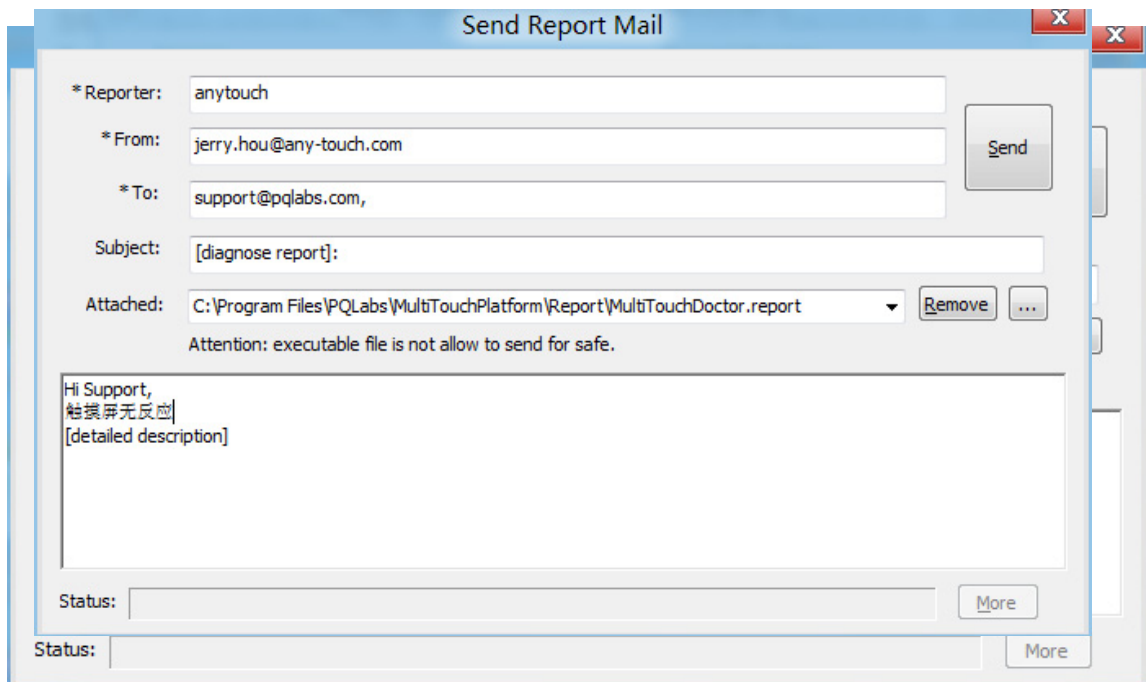
- (1) 在确保触摸屏连接着电脑的情况下, 打开 PQ 触摸屏控制面板, 然后点击 Diagnose。
- (2) 点击 Start。



- (3) 进入 MultiTouchDoctor 界面后等待进度条读完, 之后点击 Diagnose。
- (4) 等待进度条读完后点击 Send report。

- (5) 触显 Send Report Mail 对话框后本别输入 Reporter（用户名），From（用户的邮箱）和 To, 请将 to 这一栏设置为 **service@any-touch.com** 没有特殊要求不需要更改

例如:



- (6) 如果此电脑可以上网的情况下，全部填写正确无误后点击 Send 即可发送出附件的错误报告。
- (7) 如果电脑不能上网，请注意邮件附件的报告路径，把安装路径下（一般为 C:\Program Files\PQLabs\MultiTouchPlatform\Report\）的几个文件全部拷贝出来，再通过其他邮件或 QQ 等其他方式发送出来。

## 四. 附录

### 1. 常见故障排除

#### (1) 显示

(a) 故障:显示器不亮

解决:请检查电源指示灯是否为绿色, 如为绿色请联系我们, 如为红色请检查电脑的信号输出口是否良好; 电脑是否为待机状态; 信号源是否正确; 更换同类视频线; 更换不同类视频线与相应的信号源, 如指示灯不亮, 请检查机器附近电路供电是否正常; 更换电源线, 如以上都不能解决请与我们联系

(b) 故障: 显示器缺色

解决: 更换同类视频线; 更换不同类视频线与相应的信号源, 如以上都不能解决请与我们联系

(c) 故障: 没有声音

解决: 请检查电脑声音是否开启, 显示器是否被静音 (默认不是静音); 音频线有没插错接口 (或者接口是否良好); 部分 HDMI 线不带音频输出

(2) 触摸

(a) 故障: 我购买的是多点, 但是使用时候能触摸, 但无法多点触摸

解决: 请先检查你的操作系统

支持多点触控的操作系统: Windows7 家庭高级版、Windows7 旗舰版 (有部分电脑城版本的旗舰版也无法支持多点)


不支持多点触控的操作系统: Windows7 家庭普通版、Vista、Windows XP

然后确认您当前使用的软件是否支持多点，支持多点的如 windows7 自带的画图软件、windows7 上的网页及文件夹下的图标的放大缩小功能等。

(b) 故障：触摸不良

解决：USB 线最佳有效工作距离为 3M，请尽量不要超过此距离，会造成信号的衰减导致触摸不良，如有特殊情况需要延长请与我们联系；如果 USB 线在有效工作距离内，请按上面检测报告发送的步骤将检测报告发于我们

(c) 故障：无法触摸

解决：检查触摸驱动是否正确安装并且开启（右下角有无），开启方法见三-3-（1）；部分安全软件会屏蔽触摸驱动，请完全关闭安全软件与防火墙或者将此驱动加入该安全软件白名单；USB 线是否松动；触摸驱动是否识别到触摸屏（方法见三-3-（1））；如识别到触摸屏请将检测报告发送于我们

## 2. 清洁与保养

- 切勿使用任何可能会损伤机壳或面板的溶剂或化学试剂（如稀释剂、苯、蜡和研磨型清洁剂）。
- 请勿使液体进入面板和面板框之间的缝隙。
- 机壳用蘸有少量中性清洁剂的软布清洁机壳。
- 屏幕极暗或极亮可能会影响您的视力。请根据环境调节显示器

的亮度。

- 长时间盯着显示器会使眼睛疲劳。每隔一小时应休息十分钟。
- 请将机器放于干燥，通风处。

### 注意

- 切勿取下液晶的后盖。对于电气设备，不要有猜测或碰运气的思想，宁要安全，勿要遗憾！
- 仅适用于海拔 **2000m** 以下地区安全使用
- 仅适用于非热带气候条件下安全使用

## 五. 技术与服务支持

若您需要任何技术与服务支持，请访问 anytouch 互联网  
<http://www.any-touch.com/>

### 联系方式

地址: 上海市杨浦区翔殷路 128 号理工大学科技园 12 号楼 1 楼

电话: +86 021 58361091/58361092

传真: +86 021 58361093

全国服务热线: 400-621-1510

E-mail: [service@any-touch.com](mailto:service@any-touch.com)